

- POLITIQUE FAMILIALE
- MUNICIPALE

MUNICIPALITÉ AMIE DES AÎNÉS





Plage de Brébeuf

TABLE DES MATIÈRES

Mot du maire	6
Mot de la conseillère	7
Avant-propos	8
Le comité	8
Définitions	9
Aperçu du milieu	10
En statistiques	11
Le plan d'action	16
Loisirs et sports	17
Culture	18
Communications	19
Sécurité du milieu, infrastructure et aménagement du territoire	20
Vie communautaire, saines habitudes de vie et environnement	21

Dans ce document, les mots désignant des personnes sont utilisés de manière neutre, englobant à la fois le féminin et le masculin. L'emploi du genre masculin a été choisi pour des raisons de clarté et ne reflète aucune intention de discrimination.





Marc L'Heureux, Maire

MOT DU MAIRE

Chers citoyens de Brébeuf,

C'est avec une immense fierté et beaucoup de bonheur que je vous adresse ce message concernant notre politique familiale et celle des aînés, qui vient tout juste d'être mise à jour. À Brébeuf, nous plaçons la famille au cœur de nos priorités. Nous sommes convaincus que soutenir nos familles, c'est investir dans l'avenir de notre communauté.

Notre engagement envers les familles se traduit par une série d'initiatives et de programmes concrets visant à améliorer la qualité de vie de tous nos concitoyens, des plus jeunes aux aînés. Nous portons une attention particulière au soutien à la petite enfance, à l'accès facilité aux activités sportives et culturelles pour tous les âges, ainsi qu'au développement d'infrastructures adaptées à toutes les générations. De plus, nous nous engageons fermement à assurer la sécurité de chacun, en créant un environnement où nos résidents peuvent se sentir protégés et en confiance.

Nous sommes conscients que chaque famille et chaque personne âgée a des besoins spécifiques, et nous travaillons sans relâche pour répondre à ces besoins de manière inclusive et équitable. Nous encourageons la participation active de tous les citoyens, jeunes et moins jeunes, afin de construire ensemble un avenir encore plus prometteur pour Brébeuf.

Merci à chacun d'entre vous pour votre confiance et votre soutien. Ensemble, nous continuerons à faire de Brébeuf une municipalité où il fait bon vivre pour toutes les familles et tous les aînés.

Bien à vous,
Le maire et le conseil municipal

MOT DE LA CONSEILLÈRE

Chers brégeois,

C'est avec un immense privilège que je vous adresse ces mots, marquant une étape importante dans notre engagement envers les familles et les aînés de notre municipalité. En tant que responsable du Comité Politique familiale et aînés, j'ai eu le privilège de contribuer à l'élaboration de cette nouvelle version de notre politique.

Notre parcours pour parvenir à ce document a été jalonné de rencontres riches et constructives. Nous avons eu le plaisir d'échanger avec des familles dynamiques, profondément ancrées dans notre communauté, ainsi qu'avec des aînés dont l'engagement et la joie de vivre sont une source d'inspiration pour nous tous. Ces échanges ont été le terreau fertile dans lequel a pu croître cette politique familiale, véritable guide pour l'action municipale en réponse aux besoins de nos concitoyens de tous âges.

Je tiens à exprimer ma sincère gratitude envers Johanne Paquin pour sa précieuse contribution tout au long du processus. Ses remarques pertinentes ont grandement contribué à façonner le document que nous présentons aujourd'hui. Je souhaite également remercier chaleureusement Marisol Labelle de la Municipalité de Brébeuf pour son soutien et son apport précieux à nos travaux.

Je suis convaincue que cette nouvelle politique sera un moteur puissant pour insuffler un nouvel élan à nos initiatives en faveur des familles et des aînés. Ensemble, nous continuerons de nourrir et de dynamiser la vie communautaire de Brébeuf, faisant ainsi de notre municipalité un lieu où il fait bon vivre pour tous.

Bien à vous,

Marie-Josée Lebel
Conseillère municipale
Comité Politique familiale et aînés



Marie-Josée Lebel
Conseillère municipale





AVANT PROPOS

C'est avec un profond engagement envers nos familles et nos aînés que la Municipalité de Brébeuf présente cette politique familiale et d'aînés. Notre mission est claire : placer ces précieux membres de notre communauté au cœur de nos préoccupations, en leur offrant un environnement sain, sécuritaire et adapté à leurs besoins, tout en favorisant un sentiment d'appartenance.

Cette démarche témoigne de notre engagement renouvelé envers les familles et les aînés, démontrant ainsi notre volonté de les soutenir à chaque étape de leur vie. La Politique Familiale Municipale (PFM) - Municipalité Amie des Aînés (MADA) que nous mettons en place se veut être un guide pour notre conseil municipal dans ses décisions, un outil flexible qui s'adapte constamment aux réalités changeantes de notre communauté et de ses membres les plus précieux.

Bien qu'il n'y ait pas de définition officielle, nous concevons la PFM comme une expression tangible de notre volonté politique d'agir en faveur des familles et des aînés, englobant tous leurs membres, des plus jeunes aux plus âgés. C'est un processus concerté qui rassemble les acteurs du milieu, un cadre de référence et un plan d'action visant à garantir la mise en œuvre et le suivi des actions adoptées par notre conseil municipal.

Nous sommes convaincus que le bien-être de nos familles et de nos aînés est essentiel à la croissance et à la vitalité de notre municipalité. Nous aspirons à voir nos aînés transmettre leur savoir et leurs valeurs, et nos parcs remplis de rires et de jeux d'enfants.

Pour atteindre ces objectifs, nous nous engageons à assurer la cohérence dans nos décisions, à soutenir les parents, à proposer des solutions concrètes et à favoriser la collaboration entre tous les acteurs impliqués. En unissant nos efforts pour mettre en œuvre cette politique ambitieuse, nous visons à créer un environnement où chaque famille et chaque aîné se sentent soutenus, respectés et épanouis, aujourd'hui et pour les générations à venir.

LE COMITÉ

Marie-Josée Lebel

Conseillère municipale
responsable du Comité
Politique familiale et aînés

Marisol Labelle

Responsable loisirs, culture
et communications de la
Municipalité de Brébeuf

Johanne Paquin

Citoyenne de Brébeuf

LES DÉFINITIONS

AÎNÉS

Le terme « aîné » désigne un individu dans une étape avancée de sa vie, souvent associée à la vieillesse. Chaque aîné a un parcours de vie unique, et il est crucial de reconnaître leur diversité. Leur rôle intergénérationnel est essentiel, notamment dans la transmission des valeurs et des connaissances au sein de la famille. Leur participation sociale contribue à leur santé et leur bien-être, offrant des opportunités de sens, de lien social et d'activité dans la société.

Il est primordial de valoriser leur contribution à la communauté et de les considérer comme des membres à part entière de la société, tout comme les familles, les jeunes et les adolescents.

FAMILLE

Bien que demeurant une valeur fondamentale, la famille repose toujours sur des piliers tels que le couple, les enfants et la solidarité entre ses membres. Sa définition est souvent liée à la notion de parenté, mais il convient de souligner qu'il n'existe pas une seule forme universelle de famille. En effet, la famille évolue au fil du temps et varie selon les cultures, donnant lieu à une diversité d'arrangements familiaux.

Considérée comme un phénomène propre à l'humanité plutôt que naturel, la famille constitue un lien essentiel entre les générations et les alliances, créant des réseaux interconnectés au sein de la société. Il est important de reconnaître que la forme et les contours de la famille, qu'ils soient dans le temps ou dans l'espace, demeurent toujours ouverts et sujets à des changements continus.



Nous proposons des définitions inclusives qui reconnaissent et valorisent la variété des modèles familiaux existant dans la société actuelle.

APERÇU DU MILIEU

La Municipalité de Brébeuf se distingue par son noyau villageois dynamique et son caractère essentiellement rural, avec plus de 57 % de son territoire dédié à l'agriculture.

Traversée du nord au sud par la rivière Rouge et délimitée à l'est par la rivière du Diable, notre territoire est marqué par des éléments emblématiques tels que le « Pont Prud'Homme », un pont couvert érigé en 1918 et aujourd'hui cité comme bien patrimonial historique. Ces cours d'eau confèrent à notre municipalité un charme singulier, tout en posant certains défis, notamment en matière d'inondations et d'érosion des rives.

La diversité des exploitations agricoles qui parsèment notre territoire contribue à créer un paysage magnifique qui reflète l'identité de notre communauté.

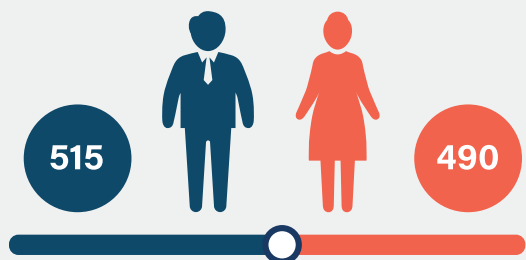
Les infrastructures et parcs dédiés aux familles et aux aînés comprennent le Parc-en-Ciel, offrant diverses installations sportives, la plage de Brébeuf et le parc de la plage pour les loisirs en plein air, ainsi que la bibliothèque Marie-Antoinette Grégoire-Coupal, un lieu dynamique pour les échanges et rencontres. De plus, des services de garde, des sentiers pour le vélo et la raquette, et des activités communautaires telles que les dîners organisés par le groupe La Farandole pour les aînés, renforcent le bien-être de la communauté.



APERÇU EN STATISTIQUES

POPULATION TOTALE

1 010





ÂGE MÉDIAN

BRÉBEUF

MRC DES
LAURENTIDES



52 ans



53,6 ans

	52,4	53,2
	50,8	54,4

POPULATION EN NOMBRE

selon le groupe d'âge

BRÉBEUF			
0 à 14 ans	135	70	70
15 à 29 ans	115	55	60
30 à 44 ans	175	80	100
45 à 59 ans	220	100	115
60 à 74 ans	280	145	125
75 à 89 ans	80	40	40
90 ans et plus	5	0	5

MRC DES LAURENTIDES			
0 à 14 ans	6 535	3 385	3 155
15 à 29 ans	5 705	2 985	2 720
30 à 44 ans	8 130	3 960	4 165
45 à 59 ans	10 730	5 290	4 050
60 à 74 ans	14 320	7 045	7 275
75 à 89 ans	4 985	2 480	2 510
90 ans et plus	375	110	255

Le rapport statistique sur les familles et les aînés de Brébeuf s'appuie sur les données recueillies lors du recensement de 2021 par Statistique Canada, qui constituaient les informations les plus actuelles au moment de la rédaction de ce document.



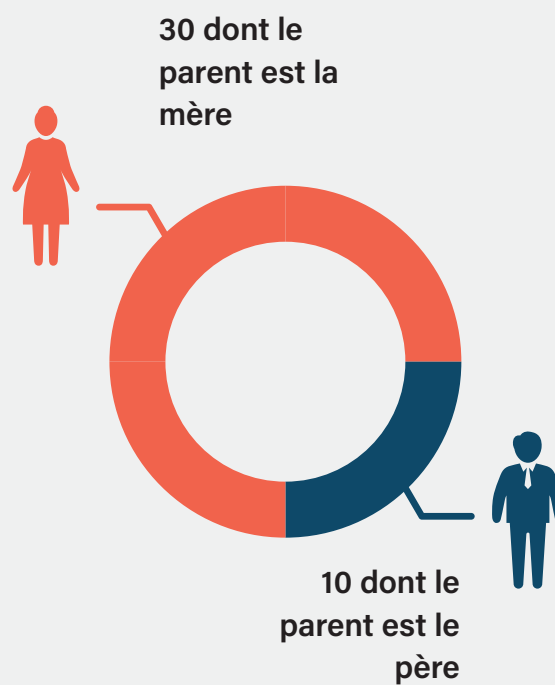
FAMILLE

Brébeuf abrite **300 familles** dont **90 avec des enfants**, constituant une part importante de la vitalité et du tissu social de la municipalité.

NOMBRE DE PERSONNES par famille

2 personnes	205	68 %
3 personnes	45	15 %
4 personnes	35	11 %
5 personnes et +	15	0,5 %

Parmi les 90 familles avec enfants à Brébeuf, 35 sont composées de familles monoparentales, soulignant la diversité des configurations familiales dans la municipalité.



REVENU DES PARTICULIERS

Revenu médian

BRÉBEUF

Moins de 10 000 \$	50	6 %
10 000 \$ à 29 999 \$	260	30 %
30 000 \$ à 49 999 \$	270	31 %
50 000 \$ à 69 999 \$	185	21 %
70 000 \$ à 89 999 \$	70	8 %
90 000 \$ et plus	35	4 %

Revenu total médian : 38 800 \$

MRC DES LAURENTIDES

Moins de 10 000 \$	2 435	7 %
10 000 \$ à 29 999 \$	5 550	15 %
30 000 \$ à 49 999 \$	14 755	40 %
50 000 \$ à 69 999 \$	7 090	19 %
70 000 \$ à 89 999 \$	3 295	9 %
90 000 \$ et plus	3 545	10 %

Revenu total médian : 37 600 \$



La municipalité de Brébeuf présente une proportion plus élevée de particuliers à faible revenu, avec 30 % gagnant entre 10 000 \$ et 29 999 \$, comparé à 15 % dans la MRC des Laurentides.

À l'inverse, la MRC a davantage de particuliers à revenu moyen et élevé, notamment 40 % dans la tranche de 30 000 \$ à 49 999 \$ contre 31 % à Brébeuf, et 10 % gagnant plus de 90 000 \$, contre seulement 4 % à Brébeuf.



SCOLARITÉ

Niveau de scolarité le plus élevé complété par une personne

BRÉBEUF

Aucun certificat, diplôme ou grade	230	25 %
Diplôme d'études secondaires ou attestation d'équivalence	265	28 %
Certificat, diplôme ou grade d'études postsecondaires	445	48 %
Certificat ou diplôme d'un collège, d'un cégep ou d'un autre établissement non universitaire	150	16 %
Baccalauréat ou grade supérieur	95	10 %

MRC DES LAURENTIDES

Aucun certificat, diplôme ou grade	8 520	20 %
Diplôme d'études secondaires ou attestation d'équivalence	10 155	24 %
Certificat, diplôme ou grade d'études postsecondaires	24 480	57 %
Certificat ou diplôme d'un collège, d'un cégep ou d'un autre établissement non universitaire	6 950	16 %
Baccalauréat ou grade supérieur	7 705	18 %

La municipalité de Brébeuf a un niveau d'éducation globalement inférieur à celui de la MRC des Laurentides.

Une plus grande proportion de la population de Brébeuf n'a pas de diplôme ou n'a qu'un diplôme d'études secondaires, tandis que la MRC des Laurentides compte davantage de personnes ayant un diplôme postsecondaire ou un baccalauréat.



La Chutes-aux-Bleuets

LE PLAN D'ACTION

La Politique Familiale Municipale - Municipalité Amie des Aînés est organisée en cinq domaines d'action municipaux. Les objectifs et les initiatives spécifiques du plan d'action pour la période 2024-2029 sont alignés avec l'un de ces domaines d'intervention :

- ➔ **Loisirs et Sports** : Dans un esprit de vitalité et d'épanouissement, notre engagement envers les loisirs et les sports vise à promouvoir un mode de vie actif et équilibré pour tous les membres de notre communauté.
- ➔ **Culture** : Au cœur de notre identité collective, la promotion de la culture enrichit notre tissu social en favorisant l'inclusion, la diversité et l'échange d'idées au sein de notre municipalité.
- ➔ **Communications** : Par le biais de canaux ouverts et efficaces, notre engagement envers les communications vise à favoriser la transparence, l'accessibilité et la participation citoyenne dans les décisions et initiatives municipales.
- ➔ **Sécurité du milieu, infrastructure et aménagement du territoire** : Garantir un environnement sécuritaire, fonctionnel et esthétique est au cœur de nos préoccupations, afin de promouvoir le bien-être et la qualité de vie de tous les résidents de notre municipalité.
- ➔ **Vie communautaire, saines habitudes de vie et environnement** : En favorisant un sentiment d'appartenance, en encourageant des habitudes de vie saines et durables, notre engagement envers la vie communautaire et l'environnement contribue à créer une communauté dynamique, équilibrée et soucieuse de son écosystème.



LOISIRS ET SPORTS

1. PROMOTION DE LA SANTÉ ET DU BIEN-ÊTRE

- Offrir des activités structurées adaptées aux adultes et aux aînés pour favoriser leur maintien en forme et leur santé physique et mentale.
- Mettre en place le programme Viactive pour les aînés afin de leur offrir des opportunités d'activités sociales et physiques répondant à leurs intérêts et à leurs besoins spécifiques.
- Mettre en place des circuits de marche et d'étirements avec des affiches d'entraînements pour encourager les résidents à adopter un mode de vie sain et actif en plein air.

2. SOUTIEN AU DÉVELOPPEMENT DES JEUNES

- Organiser régulièrement des activités sportives variées pour les jeunes afin de promouvoir un mode de vie actif et de favoriser leur développement physique, social et émotionnel.
- Favoriser la création d'activités spécifiquement conçues pour les adolescents afin de répondre à leurs intérêts, leurs besoins et leurs préoccupations, et encourager leur participation active dans la vie communautaire.

3. RENFORCEMENT DES LIENS FAMILIAUX ET COMMUNAUTAIRES

- Proposer des activités de loisirs pour les adultes et les familles afin de créer des occasions de rassemblement, de divertissement et de renforcement des liens intergénérationnels au sein de la communauté.
- Dynamiser la fête d'Halloween en organisant un événement extérieur au cœur du village de Brébeuf, en mobilisant la communauté pour créer un comité chargé de l'organisation et de la mise en œuvre de cet événement festif et rassembleur.

4. AMÉLIORATION DES INFRASTRUCTURES SPORTIVES

- Réaménager la piste à vagues (pumptrack) pour les vélos et explorer la possibilité de l'intégrer à la piste multifonctionnelle afin de diversifier les options de loisirs pour les résidents.





CULTURE

1. DÉVELOPPEMENT DE LA BIBLIOTHÈQUE COMME TIERS LIEU

- Promouvoir la bibliothèque comme un tiers lieu en offrant une variété de services adaptés aux besoins de toute la population, y compris ceux qui ne lisent pas régulièrement.
- Exemples de services : club de lecture, prêt de jeux de société et de casse-tête, accès à de nouvelles technologies, rencontres d'échange et d'apprentissage.
- Soutenir et promouvoir les activités planifiées à la bibliothèque afin d'encourager la participation et l'engagement des résidents dans la vie culturelle de la municipalité.

2. PLANIFICATION D'UN CALENDRIER D'ACTIVITÉS CULTURELLES INCLUSIF

- Planifier un calendrier d'activités culturelles pour tous les citoyens, y compris les familles et les aînés, afin de promouvoir la participation intergénérationnelle et le partage d'expériences culturelles enrichissantes.

3. OFFRE DE MÉDIATION CULTURELLE DIVERSIFIÉE :

- Planifier une offre de médiation culturelle sous différentes formes pour favoriser l'accès à la culture et l'engagement des résidents dans des activités culturelles variées et stimulantes.



COMMUNICATION

1. ACCUEIL ET INTÉGRATION DES NOUVEAUX RÉSIDENTS

- Concevoir une pochette d'accueil pour les nouveaux résidents afin de faciliter leur intégration dans la communauté et de leur fournir des informations utiles sur les services municipaux, les activités communautaires et les ressources locales.

2. RECONNAISSANCE ET VALORISATION DES INITIATIVES CITOYENNES

- Reconnaître les bons coups des citoyens qui se démarquent tant au niveau communautaire qu'environnemental, afin de renforcer le sentiment d'appartenance envers la municipalité de Brébeuf et d'encourager la participation citoyenne.

3. PERSONNALISATION DES MOYENS DE COMMUNICATION

- Mettre en place des moyens de communication personnalisés selon les citoyens ciblés, afin de répondre aux besoins spécifiques de chaque groupe démographique et de favoriser une communication efficace et pertinente avec l'ensemble de la population.





SÉCURITÉ DU MILIEU, INFRASTRUCTURE ET AMÉNAGEMENT DU TERRITOIRE

1. AMÉLIORATION DE LA SÉCURITÉ ROUTIÈRE

- Mettre en place différents moyens pour améliorer la sécurité routière, notamment au niveau des traverses piétonnières, des autobus scolaires, de la vitesse et des cyclistes, afin d'assurer un environnement sécuritaire et propice aux familles.
- Exemples d'actions : demandes de passages pour piétons surélevés, intersections surélevées, rétrécissement de la route, campagnes publicitaires de sensibilisation, aménagements routiers sécuritaires et affichage plus visible et frappant.
- Proposer des moyens de sensibilisation spécifiques concernant la sécurité autour des autobus scolaires.

2. PROMOTION DES SERVICES DE TRANSPORT SÉCURITAIRES

- Promouvoir les services de transport offerts sur le territoire afin d'encourager l'utilisation de moyens de déplacement sécuritaires et accessibles à tous les résidents.
- Explorer avec la ville de Mont-Tremblant la possibilité de rallonger un circuit de transport en commun afin d'avoir un point d'embarquement dans le noyau villageois, offrant ainsi aux résidents une alternative de déplacement sécuritaire et durable.

3. AMÉNAGEMENT DE LIEUX RÉCRÉATIFS SÉCURITAIRES

- Établir un plan de réaménagement du Parc-en-Ciel pour le mettre aux normes et le rendre plus attrayant pour les familles, en assurant notamment la sécurité des équipements et des installations.
- Installer des bancs de parc à différents endroits sur le territoire de la municipalité pour offrir aux résidents des lieux de repos sécuritaires lors de leurs déplacements ou de leurs activités de plein air.
- Aménager le sentier derrière le terrain de balle pour offrir aux résidents un espace de promenade sécuritaire et agréable.

VIE COMMUNAUTAIRE, SAINES HABITUDES DE VIE ET ENVIRONNEMENT

1. SOUTIEN AUX ORGANISMES COMMUNAUTAIRES

- Soutenir les organismes communautaires locaux pour renforcer le tissu social et favoriser l'inclusion et la participation des résidents dans la vie communautaire.

2. PROMOTION DE LA CUISINE COLLECTIVE

- Mettre en place des ateliers de cuisine collective pour favoriser l'échange intergénérationnel, le partage de savoir-faire culinaires et la création de liens sociaux au sein de la communauté.

3. SENSIBILISATION À L'ENVIRONNEMENT

- Mettre en place un programme de remboursement pour les couches lavables et les culottes menstruelles en collaboration avec la MRC des Laurentides afin de promouvoir des pratiques écologiques et durables.
- Prévoir une journée de sensibilisation à l'environnement pour informer les résidents sur les enjeux environnementaux locaux et encourager des comportements écoresponsables.

4. PROMOTION DE LA PERSÉVÉRANCE SCOLAIRE

- Offrir un programme de motivation scolaire pour encourager les jeunes à poursuivre leurs études et à s'investir dans leur réussite académique.

5. RENFORCEMENT DES PARTENARIATS INTERMUNICIPAUX

- Maintenir l'entente intermunicipale avec Mont-Tremblant et explorer la possibilité de créer de nouveaux partenariats avec d'autres municipalités et entreprises sportives pour diversifier les offres d'activités communautaires.





MUNICIPALITÉ DE BRÉBEUF

217, route 323
Brébeuf, Québec, J0T 1B0

819 425-9833

www.brebeuf.ca
secretariat@brebeuf.ca